



Landeshauptstadt
München
**Referat für
Bildung und Sport**

Städt. Fachakademie
für Sozialpädagogik
München Giesing

Stand: 08.02.2022

Informationen und Terminplaner FakS 2021/2022 München Giesing

Inhaltsverzeichnis

Vorwort	3
Impressum	4
Ansprechpartner*innen	5
Unser Standort	6
Unser Leitbild	7-8
Hausordnung	9
Ausbildungswege	10
Gut zu Wissen	11-14
Fehlzeitenregelung	15
Meine Fehlzeiten	16
Selbstentschuldigung Vorlage	17-18
Unterrichtszeiten	19
Termine – Ferien	20
Projektwoche & Tag der offenen Tür	21- 23
Übungen	24
Übersicht über belegte Übungen	25
Ersatzstundenregelung	26-28
Schulkalender	29
Termine für Leistungsnachweise	30
Notenüberischt	31-37
SMV	38-39
Hilfreiche Adressen	40-41
Beratung und Hilfe	42-43
MVV Netzplan	44
Verhalten bei Notfällen	45
Bestätigung Regeln EDV	46



www.faksgiesing.de

Alle wichtigen Infos befinden sich
auch auf unserer Website!



Liebe Studierende, lieber Studierender,

eine meiner frühesten Erinnerungen ist die an meine Kindergärtnerin Heike, so wurde der Beruf der Erzieherin/des Erziehers damals noch genannt.

Ich wohnte auf dem Land und die Betreuungszeiten waren von 8 bis 12 Uhr und dann, wenn man wollte, wieder von 14 bis 16 Uhr. Mittagessen gab es keines, aber jeden Morgen musste ein Glas Milch getrunken werden, was ich fürchterlich fand. Meine Kreativität mich davor zu drücken - ich hasse Milch - uferete etwas aus, als ich mir eine Perle in meine Nase steckte, ziemlich weit nach oben, um lieber vom Notarzt untersucht zu werden, als die Milch zu trinken. Aber Heike war großartig. Sie erkannte meinen Horror vor der Milch und sorgte für ein Ersatzgetränk, was mich vor noch waghalsigeren Einfällen rettete und ihr meine kindliche Liebe für immer sicherte.

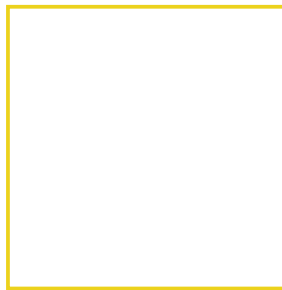
Was ich damit sagen will ist, dass der von Ihnen gewählte Beruf eine großartige Wahl ist! Sie werden Trostspender*in, Forschungsgruppenleiter*in, Streitschlichter*in, Vorleser*in, Sachensucher*in, Hilfestellungsleiter*in, Selbstbewusstseinsförder*in, Mutmacher*in und natürlich Vordemglasmilchretter*in und neben all dem bilden und erziehen Sie auch noch!

All die Kompetenzen, die Sie dafür brauchen, vermitteln wir, die Kolleginnen und Kollegen der Fachakademie für Sozialpädagogik München Giesing, Ihnen, mit unserer ganzen Kraft. Ehrenwort!

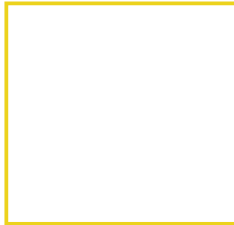
Wir heißen Sie bei uns ganz herzlich Willkommen und wünschen Ihnen eine überaus erfolgreiche Ausbildung in Ihrem jeweiligen Ausbildungsgang.

Mit besten Grüßen
Corinna Schwabe
Mitarbeiterin der Schulleitung

P.S.: Die Perle wurde mit Niespulver entfernt - eher herausgeschossen, der Notarzt war der Hit im Kindergarten und die Perlenschachtel für einige Wochen versteckt, weil meine Idee bei weiteren Kindern sehr viel Anklang fand!



Schulleitung n.n



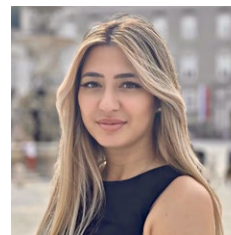
n.n. Stellvertretende SL
der Schlierseestraße



Corinna Schwabe
Mitarbeiterin der Schulleitung



Frau Mutschler
Sekretariatsleitung



Frau Görgülü
Sekretariat

Impressum:

Verantwortlich für den Inhalt: Corinna Schwabe
(kommissarische Schulleitung)

Konzeption: Sabine Meldau-Schreck
und Corinna Schwabe

Fotos: Fachbereich Kunst Werken, Marlene Schreck

Layout: prinz_rdesign, Ramona Prinz



Ansprechpartner*innen (Stand Dez. 2021)

Schulleitung:

Schulleiterin
Stellvertretende Schulleitung
Mitarbeiterin der Schulleitung

Schlierseestraße

n.n.
n.n.
Frau Schwabe

Sekretariat

Frau Mutschler
Frau Görgülü

Öffnungszeiten des Sekretariats unter:

www.faksgiesing.de/unsere-schule/sekretariat

Prüfungsamt:

Teamleitung	n.n.
Gegliederte Tages- und Abendausbildung	n.n.
Praxisintegrierte Ausbildung (OptiPrax)	n.n.
Ergänzungsprüfung	n.n.
Fremdsprachensonderregelung	Herr Artmeier
SPS	Frau Vollbrich

Vertretungsplanung:

Frau Schwabe

Stundenplanung:

Frau Rehberg (heidi.rehberg@muenchen.de)
Frau Dr. Winner

Organisation Übungen:

Frau Rehberg

Schulpsychologie/ Schulsozialarbeit:

Frau Illek, Frau Reichhelm /Frau Rao

Verbindungslehrkräfte:

Frau Meldau-Schreck, Herr Anstett
(verbindungslehrkraefte_faks@web.de)

Bücher/Medien:

n.n.

IT und EDV:

Herr Thal, Frau Hagl

Sicherheitsbeauftragte:

Frau Diekmann
Herr Welte

Technische Hausverwaltung:

Teamleiter	Christian Zitsch (Raum 141, Tel.: 089-233-437-11)
Mitarbeiter	Thomas Mayer Karl Johannbauer

Kantine:

Salvatore & Esmeralda

Standort München Giesing

Schlierseeestr. 47

81539 München

Tel.: 089/ 233 437 50

Fax: 089/ 233 437 47

E-Mail: [Kontaktformular](#) [Homepage](#)

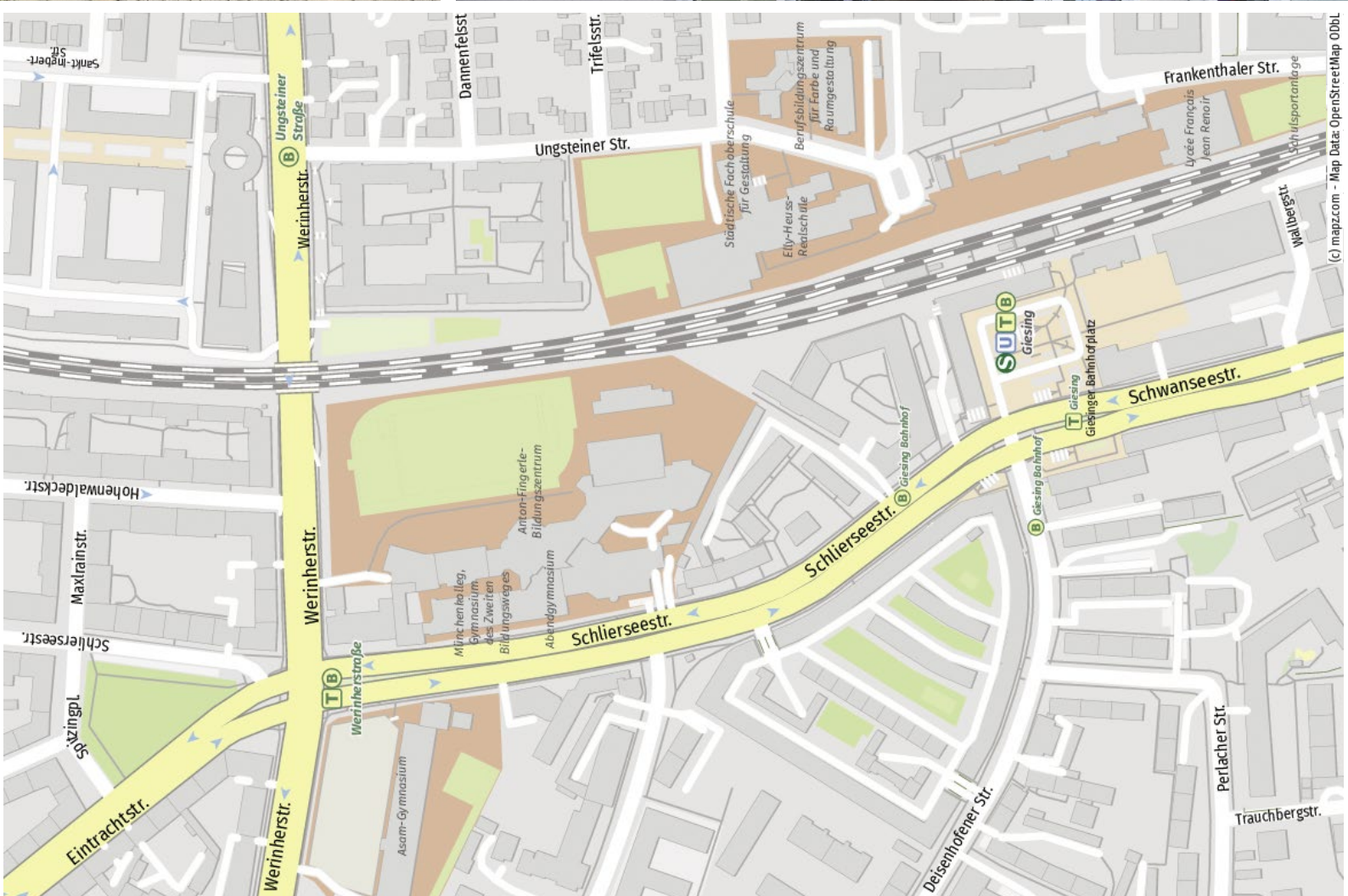
(www.faksgiesing.de/kontakt-muenchen-giesing)

Erreichbarkeit:

Schlierseestraße:

Haltestelle Giesing Bahnhof

S8, U2, Bus 54, 59, 139, Tram 1



Unser Leitbild

Die Fachakademie versteht sich als entwicklungs offene, lernende und umfeldbezogene Institution des beruflichen Bildungswesens. Ihr pädagogischer Auftrag ist auf die Entfaltung individueller Handlungskompetenz gerichtet, die auf den vier Säulen fußt:

- Persönlichkeit
- Wissen
- Solidarität
- Fertigkeiten

Die Umsetzung des Auftrags ist angesichts beständiger gesellschaftlicher Umbrüche und Wandlungsprozesse eine kontinuierliche Herausforderung. Sie besteht vorrangig darin, den Studierenden im Prozess ihrer beruflichen Orientierung Anregung und Hilfestellung zu geben und sie bei der Ausbildung ihrer professionellen Identität fachlich zu begleiten.

Die Fachakademie ist individueller Lern- und Lebensraum. Ihr Unterrichtsangebot wird wesentlich von der lebendigen Dynamik eines forschenden Interaktionsprozesses zwischen Lehrenden und Lernenden bestimmt. In dessen Verlauf bauen die Studierenden berufliche wie persönliche Fähigkeiten und Fertigkeiten aus, erwerben einschlägige fachliche Kenntnisse und ein vielfältiges Repertoire zeitgemäßer Methoden sozialpädagogischer Arbeit. Ausgangspunkt unserer Pädagogik ist die Biographie der Studierenden. Es stehen ihre individuellen Erfahrungen und Haltungen im Vordergrund. Lernprozesse werden so für sie persönlich bedeutsam und gewinnen an existentiell verbindlichem Sinn. Hierzu bietet die Fachakademie den Studierenden Gestaltungs- und Erfahrungsräume.

Dieser subjektbezogene Ansatz erfordert eine Organisation der Schule als prozess- und entwicklungsorientiertem Lernort, in dem die Studierenden bei der Entwicklung ihrer Selbststeuerung und Eigenverantwortung unterstützt werden. Der Lernort Praxis ist genauso wichtig wie der Lernort Fachakademie. Beide Bereiche sind aufeinander bezogen und verknüpfen auf diese Weise theoretisches Wissen mit praktischem Handeln.

Ein grundlegender Wert für uns ist, dass wir Diversität als Chance begreifen. Das bedeutet unter anderem eine intensive Auseinandersetzung mit den Themen Partizipation, Inklusion, Gender Mainstreaming und interkulturelle Pädagogik. Wichtiges Ziel der Ausbildung an der Fachakademie ist es darüber hinaus, die Studierenden zu befähigen, im europäischen Raum zu arbeiten.

Im Bewusstsein dieser grundlegenden Werthaltung verurteilt die Fachakademie für Sozialpädagogik alle Ausprägungen demokratiefeindlichen, rassistischen Handelns. In Einklang mit dem Art 3 GG darf niemand wegen seines Geschlechtes, seiner Abstammung, seiner ethnischen Zugehörigkeit, seiner Behinderung, seiner Sprache, seiner Heimat und Herkunft, seines Glaubens, seiner religiösen oder politischen Anschauungen benachteiligt oder bevorzugt werden. Für diese Werte setzen wir uns mit allen zur Verfügung stehenden pädagogischen und rechtlichen Möglichkeiten ein.

Die Grundsätze unserer Schulgemeinschaft gelten daher jederzeit und an jedem Ort:

1. Jede/r hat das Recht respektvoll behandelt zu werden.
2. Jeder hat das Recht in der Gemeinschaft unserer Fachakademie integriert zu sein, es sei denn, er/sie verletzt oder handelt gegen die Werte unserer Fachakademie.
3. Lehrkräfte achten auf die Wahrung der Würde aller und greifen ein, wenn diese verletzt wird. Ihren Weisungen ist uneingeschränkt Folge zu leisten.

Aufgaben der Ausbildung – allgemeine Lernziele und Arbeitsmethoden

Leitend für die Ausbildung an der Fachakademie ist das humanistische Menschenbild. Das bedeutet für uns, jeden Menschen als eigenständige, wertvolle Person zu sehen und in seiner Individualität zu respektieren. Dabei ist zu berücksichtigen, dass jede Person in ein Netz von sozialen Beziehungen eingebunden ist; alle Beteiligten gestalten darin gemeinsam ihre Welt (KoKonstruktion).

Inhalte und Methoden der Ausbildung beziehen sich auf die Arbeit mit Menschen aller Altersstufen in unterschiedlichen sozialpädagogischen Arbeitsfeldern. Sie orientieren sich an einem Professionalitätsverständnis, das die personalen, sozialen und fachlichen Kompetenzen der Erzieherin, des Erziehers in den Mittelpunkt des beruflichen Bildungsprozesses stellt. Die Studierenden erkennen das Konzept der Sozialraumorientierung als Voraussetzung um fachlich zu analysieren, reflektieren und methodisch adäquat zu planen und zu handeln.

Wir wollen die Studierenden zu reflektiertem sozialpädagogischen Handeln befähigen. Von den Lehrkräften verlangt dies, die Bedingtheit des eigenen Standpunktes zu verdeutlichen. Unterschiedliche Sicht- und Handlungsweisen zu beruflichen und gesellschaftlichen Fragestellungen werden wahrgenommen, analysiert, bewertet und umgesetzt. Dabei muss deutlich werden, dass für andere Personen und andere Situationen andere Urteile und Maßstäbe angemessen sein können. Es ist wichtig, die angehenden Erzieherinnen und Erzieher nicht auf bestimmte Interpretationen, Handlungsregeln oder Rezepte festzulegen. Dies ist die Voraussetzung dafür, dass die zukünftigen Erzieher und Erzieherinnen sich selbstbewusst und souverän der Komplexität ihrer Arbeit stellen und die darin enthaltenen Freiheitschancen ergreifen können.

Stand: Juli 2021



Hausordnung

Das ist uns grundsätzlich wichtig:

Wir bieten eine moderne und fundierte Ausbildung, die unseren Absolventinnen und Absolventen gute berufliche Perspektiven eröffnet.

Wir sorgen für die Sicherheit von Studierenden und Lehrkräften im Haus und für ein gepflegtes Erscheinungsbild. Im Umgang miteinander lassen wir uns von Respekt und Achtsamkeit leiten.

Dafür gibt es **Spielregeln**, die von **allen** eingehalten werden müssen:

1. Finden Sie sich pünktlich zum Unterricht ein.
2. Benehmen Sie sich auf den Gängen stets so, dass der Unterricht in den benachbarten Zimmern nicht gestört wird.
3. Bringen Sie immer alle notwendigen Unterrichtsmittel und Unterrichtsmaterialien und entsprechende Kleidung für den Kunst- und Werkunterricht sowie Sport- und Bewegungserziehung mit.
4. Handys und andere digitale Speichermedien dürfen während des Unterrichts nur mit Genehmigung der Lehrkraft genutzt werden. Ansonsten ist das Handy ausgeschaltet in der Tasche zu verwahren.
5. Das Rauchen ist auf dem gesamten Schulgelände nicht erlaubt, ebenso die Einnahme alkoholischer Getränke oder sonstiger Rauschmittel.
6. Nehmen Sie Rücksicht auf alle Mitstudierenden, besonders bei Ihrem Gang auf die Toilette. Achten Sie in Ihrem eigenen Interesse auf Sauberkeit und Hygiene.
7. Für die Entsorgung von Papier, Bioabfall und Restmüll nutzen Sie die bereitstehenden Abfallbehälter.
8. Bei der Benutzung von Computern darf weder gegessen noch getrunken werden. Achten Sie auf einen sorgfältigen Umgang mit den Geräten und auf einen sparsamen Umgang mit dem Papier.
9. Bei Versäumnis des Unterrichts sind die bekannten Regelungen einzuhalten.
10. Auf dem Schulgelände ist jegliche politische Werbung untersagt.
11. Wir dulden keine rassistischen und ausgrenzenden Äußerungen und/oder Handlungen auf unserem Schulgelände. Das Tragen politischer Symbole ist untersagt.

Grundsätze für die Schulgemeinschaft der Fachakademie

1. Jede/r hat das Recht in der Gemeinschaft unserer Fachakademie integriert zu sein und respektvoll behandelt zu werden, d.h. niemand hat das Recht einen Mitmenschen auszugrenzen, respektlos zu behandeln, zu bedrohen oder verbal, reputativ oder physisch zu verletzen.
2. Lehrkräfte achten auf die Wahrung der Würde aller und greifen ein, wenn diese verletzt wird – ihren Weisungen ist deshalb Folge zu leisten.

**Sozialpädagogisches
Einführungsjahr (SEJ)**

Einstieg zur Erzieher*innen
Ausbildung **nur** mit
Mittlerem Schulabschluss



Gegliederte Ausbildung

- mindestens mittleren Schulabschluss und eine berufliche Vorbildung (genauere Informationen unter www.faksgiesing.de)
- oder Sozialpädagogisches Einführungsjahr (SEJ)
- oder (Fach-)Abitur und eine 6-wöchige Tätigkeit in einer soz. päd. Einrichtung mind. 30 Std./ Woche **vor** Beginn der Ausbildung

Praxisintegrierte Ausbildung (OptiPrax)

- mindestens mittleren Schulabschluss und eine berufliche Vorbildung (genauere Informationen unter www.faksgiesing.de)
- oder Sozialpädagogisches Einführungsjahr (SEJ)
- oder (Fach-)Abitur und eine 6-wöchige Tätigkeit in einer soz. päd. Einrichtung mind. 30 Std./ Woche **vor** Beginn der Ausbildung

Erzieher*innen Ausbildung

Die Aufnahmevoraussetzungen sind auf unserer Homepage (www.faksgiesing.de) bei den jeweiligen Ausbildungen hinterlegt

Tagesausbildung (3-jährig, inkl. Annerkennungsjahr)



Abendausbildung (4-jährig, inkl. Anerkennungsjahr)



Werklehrer*innen Ausbildung



**Städtische Fachschule für
Werklehrer*innen
im sozialen Bereich**

- Staatlich anerkannte Erzieher*in
- Staatlich anerkannte Heilpädagog*in
- Diplom-Sozialpädagog*in (FH)
- staatlich anerkannte Heilerziehungspfleger*in
- staatlich anerkannte Familienpfleger*in
- Lehrer*in mit 1. oder 2. Staatsprüfung



großer Praxisanteil



Ausbildungsabschluss
mit Vergütung



großer Unterrichtsanteil
an der FakS / FS



Abschluss

GUT ZU WISSEN

Leistungsnachweise und Noten

Noten aus mehreren Fächern im SPS und SEJ:

Die folgenden Fächerkombinationen bilden jeweils eine gemeinsame Zeugnisnote:
Musische Gestaltung und Bewegungserziehung

Noten aus mehreren Fächern im A-/B-Kurs und in OptiPrax:

Die folgenden Fächerkombinationen bilden jeweils eine gemeinsame Zeugnisnote:

- a) Politik u. Gesellschaft und Soziologie
- b) Kunst- und Werkpädagogik
- c) Musik-Bewegungspädagogik und Rhythmik

Unterrichtsformen

Ersatzunterricht für A- und B-Klassen:

Praktika finden zusätzlich zum regulären Unterricht statt. Da an unserer Schule die Praktika geblockt sind, müssen Sie den dadurch ausfallenden Unterricht durch Arbeitsaufträge nachholen.

Übungen

Übungen sind verpflichtende Unterrichtsangebote, aus verschiedenen inhaltlichen Themenbereichen: z.B. Erlebnispädagogik, interkulturelle Erziehung, integrative Erziehung, Suchtprävention, Museumspädagogik, Genderpädagogik, Naturpädagogik, Natur und Technik, Selbstbehauptung, Spiel und Theater, Instrumentalunterricht, Chor, Orchester sowie Übungen zur Praxis- und Methodenlehre in folgenden Bereichen: Kleinstkinder, Kindergartenkinder, Schulkinder, heilpädagogische Einrichtungen, stationäre Jugendhilfe sowie offene Kinder- und Jugendarbeit.

Sie erhalten zu Beginn des Schuljahres im Klassenverband alle notwendigen Informationen, ebenso über die Homepage.



Vertiefungsgebiet

In den Fächern PPH (Pädagogik/Psychologie/Heilpädagogik) und Praxis- und Methodenlehre gibt es Vertiefungsgebiete für die Altersstufen 0-10 und 6–27 Jahre.

Bildungstage

Im A-/B-Kurs und in OptiPrax finden an einzelnen Tagen – anstatt des stundenplanmäßigen Unterrichts - sogenannte Bildungstage statt:

Ob und wann diese 2022 stattfinden, erfahren Sie rechtzeitig über Ihre Klassenleitung.

Praktika

A-Klassen:

- Hospitationspraktikum, 1. Teil:
Krippe / eine Woche – Herbstferien (02.11-05.11.2021);
Zielgruppe: Kleinstkindalter
- Hospitationspraktikum, 2. Teil:
Grundschule / eine Woche nach den Pfingstferien (20.06-24.06.2022);
Zielgruppe: Grundschulkindalter
- Blockpraktikum:
KiTa/ vier Wochen (19.04.-13.05.2022);
Zielgruppe: Kleinkindalter

B-Klassen:

- Hospitationspraktikum:
Herbstferien (02.11-05.11.2021):
Hort, Tagesheim/ eine Woche; Zielgruppe: Schulkindalter
- Blockpraktikum: 28.02.-25.03.2022
Hort, HP Stat./ vier Wochen; Zielgruppe: Schulkind-Jugendalter
- Infopraktikum:
nach den Prüfungen; Zeitraum wird selbst festgelegt
Kennenlernen des vereinbarten Berufspraktikums

OptiPrax:

- Hospitationspraktikum Grundschule
- Dauer: 10 Tage, während der Praxisphasen
- Zeitraum und Grundschule sind frei wählbar
- Nachweis muss bis zur Prüfungszulassung, im 3. Ausbildungsjahr, erbracht sein.



Unterrichtsmaterialien und Medien

Unterrichtsmaterialien

Für Unterrichtsmaterialien in fachpraktischen Fächern und verschiedenen Übungen können weitere Kosten anfallen (z.B. Kunst- und Werkpädagogik). Das Sekretariat stellt auf Anfrage (klassenweise) für diese Ausbildungskosten Bescheinigungen aus; einzelne Quittungen von Lehrkräften sind nicht zulässig.

Schulbücher werden zu Schuljahresbeginn klassenweise ausgegeben.

Medien und Passwörter:

Bedürftige Studierende haben die Möglichkeit, sich ein Tablet auszuleihen. Bitte wenden Sie sich hierzu an Frau Corinna Schwabe, Raum 321.

Um sich an den PCs in der Schule anzumelden, benötigen Sie ein Passwort, welches Sie über Ihre Klassenleitung bekommen.

Finanzielles:

Die Ausbildung ist kostenlos, allerdings fallen Kosten für Verbrauchsmaterialien und Kopien an. Bitte überweisen Sie den für Ihren Jahrgang erforderlichen Betrag auf das Konto der Schule:

Empfänger: Fachakademie für Sozialpädagogik

IBAN: DE04 701500001002485009

Verwendungszweck: Name und Klasse 2021/22

Betreff: Materialgeld

Geben Sie eine Kopie des Beleges Ihrer Klassenleitung ab.

Den für Sie fälligen Betrag erfahren Sie zum Schuljahresbeginn über die Klassenleitung.

SPS/SEJ

Sie erhalten von Ihrem Anstellungsträger eine Praktikumsvergütung SPS-Praktikum (TVÖD)

1. Jahr 888,60

2. Jahr 948,60,

die Höhe wird mit dem Träger vereinbart und kann deshalb unterschiedlich hoch sein. Schulgeld wird nicht erhoben.

Schulische Ausbildung

Hier kann ein Antrag auf Unterstützung nach dem Bundesausbildungsförderungsgesetz (BAföG) gestellt werden. Das Aufsteigs-BAföG nach dem Abschluss Kinderpfleger*in ist elternunabhängig.

Weitere Informationen finden Sie unter www.aufstieg-bafoeg.de

Die schulische Ausbildung ist an unserer Städtischen Fachakademie kostenfrei.

Bitte planen Sie für Exkursionen, Klassenfahrten, Besichtigungen etc. ca. € 200,- ein.

Berufspraktikum

Die Vergütung ist tarifrechtlich geregelt und beträgt aktuell 1.770,62 € (inklusive € 143,60 München Zulage). Für den begleitenden Schulbesuch fallen keine Kosten an.

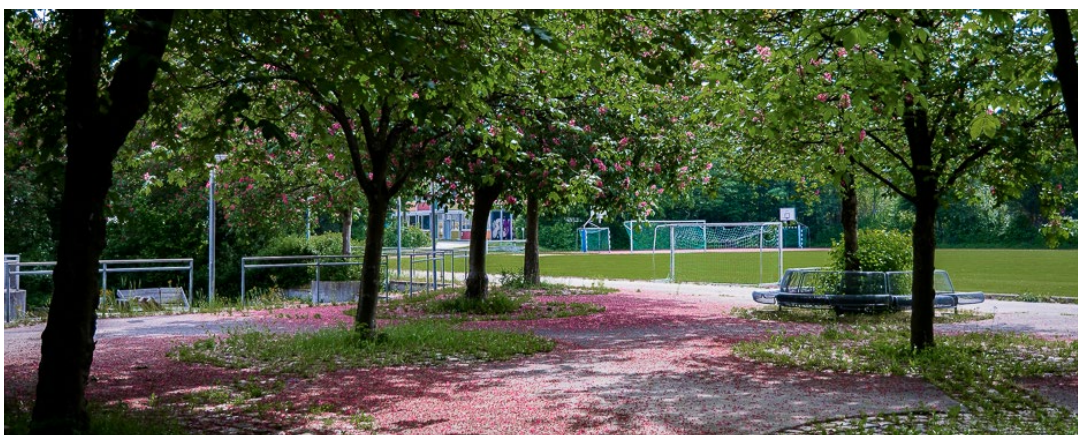
Praxisintegrierte Ausbildung (OptiPrax)

- Grundsätzlich drei Jahre über die gesamte Ausbildungsdauer (ggf. Verlängerungen möglich)
- Sechs Monate Probezeit
- 30 Urlaubstage
- Entgelt analog dem TVAöD, Stand: 01.04.2021
 1. Jahr 1.165,69 EUR
 2. Jahr 1.227,07 EUR
 3. Jahr 1.328,38 EUR zzgl. München Zulage zur Hälfte (143,60 EUR) und Jahressonderzahlung
- VL-bezugsfähig (Vermögenswirksame Leistungen)
- keine leistungsorientierte Bezahlung (LoB)
- Fahrtkostenzuschuss wird auf Antrag gewährt
- 39 Wochenstunden in Vollzeit; Verteilung der WAZ mit Tandemregelung

Fehlzeitenregelung

Als berufliche Schule unterliegt die Fachakademie für Sozialpädagogik strengeren rechtlichen Vorschriften als allgemeinbildende Schulen. Die Studierenden stehen den Auszubildenden in einem Ausbildungsverhältnis in Bezug auf Urlaubs- und Arbeitszeiten, Freistellungen, Krankheitsfolgen und Entschuldigungen gleich.

So ist z. B. die Fachakademie verpflichtet, dem Amt für Ausbildungsförderung und den Agenturen für Arbeit Auskunft über den Schulbesuch derjenigen Studierenden zu geben, die deren finanzielle Leistungen in Anspruch nehmen.



Städt. Fachakademie für Sozialpädagogik Mitte und Giesing

Fehlzeitenregelung - Übersicht

1. Selbst entschuldigte Krankheit		2. Entschuldigt mit Bescheinigung		3. Entschuldigt ohne Bescheinigung		4. Unentschuldigt			
		Ärztliches Attest		Befreiung					
<p>selbst entschuldigtes Fehlen wird an bis zu 2 Tagen pro Halbjahr anerkannt. Auch wenn nur einzelne Stunden an einem Tag versäumt werden, gilt dies als 1 Fehltag</p> <p>Beispiel: 17.10. Stunde 5/6 = 1 FT 20. und 21.11. ganztags = 2 FT</p> <p>Bei Eltern erhöht sich die Anzahl der seF auf 4</p>		<p>Ärztliches Attest / Arbeitsunfähigkeitsbescheinigung Vorlage am ersten Tag des nächsten Blocks erforderlich sonst wird es nicht mehr angenommen. Sollte die/der EP/Studierende im nächsten Block ebenfalls fehlen, ist die erforderliche Entschuldigung / AU per Mail an die KL zu senden. Bei angekündigten Leistungsnachweisen ist grundsätzlich ein ärztliches Attest der Fachlehrkraft vorzulegen.</p>		<p>Befreiung durch SL bei Befürwortung durch KL z.B. bei Behördengängen, Hochzeit, Beerdigung, Taufe, Führerscheinprüfung (nur möglich, wenn kein Leistungsnachweis angekündigt). Dies ist mindestens 1 Woche zuvor zu beantragen (mit Formular und Beleg)</p> <p>Befreiung durch Klassenleitung bei Praktikumsterminen SMV-Funktion</p>		<p>Problematische Fälle:</p> <ul style="list-style-type: none"> keine vorliegende Unterschrift bei seF kein vorliegendes Attest, obwohl attestpflichtig, innerhalb der angemessenen Frist (10Tage) <p>Ordnungsmaßnahmen durch KL</p>			
<p>Bei allen selbst entschuldigten Fehltagen (seF): EP/Stud. unterschreibt bei Fehlzeitenblatt bei allen versäumten Fächern</p>		<p>Bei bestehenden Zweifeln aufgrund häufiger Attestvorlagen: Meldung an die SL durch FLK und KL (vorherige Absprache) > angeordnete Untersuchung beim Schularzt durch SL, Termin wird mitgeteilt</p>		<p>Bei Häufung: <ul style="list-style-type: none"> pädagogisches Gespräch mit FLK (Dokumentation im Klassenbuch und Information an KL) bei begründetem Zweifel Mitteilung </p>		<p>Nichtzulassung zur Abschlussprüfung bei mehr als 5 Tagen unzureichender Entschuldigung während des Schuljahres</p>			
<p>Automatische Attestpflicht für alle Fächer nach</p> <ul style="list-style-type: none"> zwei einzelnen seF oder einer zweitägigen seF am Stück <p>Mitteilung (= Formblatt) durch KL an Studierende / Aufenthaltsbestimmungsberechtigte (bei Minderjährigen)</p>		<p>Automatische Attestpflicht (s.links) gilt für das gesamte Halbjahr; Bei gehäuften Fehlzeiten kann die Attestpflicht durch die KL auf die gesamte Ausbildungszeit ausgedehnt werden (schriftliche Mitteilung durch KL erforderlich)</p>		<p>Bei gehäuften Verspätungen: Verweis (durch FLK nach Rücksprache mit KL)</p>					
Notenkonferenz entscheidet über den Eintrag bzgl. gehäufter Fehlzeiten im Zeugnis.									

FLK = Fachlehrkraft, KL = Klassenleitung, SL = Schulleitung, FT= Fehltag

Meine Fehlzeiten 2021/2022

Datum:	Tag:	Datum:	Tag:
--------	------	--------	------



SELBSTENTSCULDIGUNG **A/B/ABD/OptiPrax**

Name: _____

Klasse: _____

Datum: _____

Unterrichtsstunde/Uhrzeit: _____

Unterrichtsfach/Lehrkraft: _____

Grund: _____

Bitte geben Sie Ihre Selbstentschuldigung unverzüglich bei Ihrer Klassenlehrkraft ab.

SELBSTENTSCULDIGUNG SEJ/SPS

Name: _____

Klasse: _____

Datum: _____

Unterrichtsstunde/Uhrzeit: _____

Unterrichtsfach/Lehrkraft: _____

Grund: _____

Bitte geben Sie Ihre Selbstentschuldigung unverzüglich bei Ihrer Klassenlehrkraft ab.

Unterrichtszeiten

Stunde	Uhrzeit	Pause
1	08:15 - 09:00	
2	09:00 - 09:45	
		09:45 - 10:00
3	10:00 - 10:45	
4	10:45 - 11:30	
		11:30 - 11:45
5	11:45 - 12:30	
6	12:30 - 13:15	
		13:15 - 13:30
7	13:30 - 14:15	
8	14:15 - 15:00	
		15:00 - 15:15
9	15:15 - 16:00	
10	16:00 - 16:45	
		16:45 - 17:00
11	17:00 - 17:45	
12	17:45 - 18:30	
13	18:30 - 19:15	
		19:15 - 19:30
14	19:30 - 20:15	
15	20:15 - 21:00	
16	21:00 - 21:45	



Termine – Ferien

Termine im Schuljahr 2021/22 (Stand September 2021)

Die unten genannten Termine können im Laufe des Schuljahres noch abweichen.

Alle aktuellen Termine finden Sie unter:
www.faksmuenchen.de/Aktuelles

A - Klassen:

Hospitationspraktikum, 1. Teil: Herbstferien
Krippe / eine Woche (02.11-05.11.2021)

Zielgruppe: Kleinstkindalter
Auswertungstag

Hospitationspraktikum, 2. Teil:
Grundschule / eine Woche (20.06-24.06.2022)

Zielgruppe: Grundschulkindalter
Auswertungstag

Blockpraktikum: 19.04.-12.05.2022

KiTa/ vier Wochen

Zielgruppe: Kleinkindalter

Auswertungstag: 13.05.2022

B - Klassen:

Hospitationspraktikum: Herbstferien
Hort, Tagesheim/ eine Woche (02.11-05.11.2021)

Zielgruppe: Schulkindalter

Auswertungstag:

Blockpraktikum: 28.02-24.03.2022

Hort, HP Stat./ vier Wochen

Zielgruppe: Schulkind-Jugendalter

Auswertungstag: 25.03.2022

Infopraktikum: nach den Prüfungen;

Kennenlernen des vereinbarten Zeitraum wird

Berufspraktikums selbst festgelegt

OptiPrax-Klassen:

- Hospitationspraktikum Grundschule
- Dauer: 10 Tage, während der Praxisphasen
- Zeitraum und Grundschule sind frei wählbar
- Nachweis muss bis zur Prüfungszulassung, im 3. Ausbildungsjahr, erbracht sein.

Tag der offenen Tür: 04.02.2022

Projektwoche: 03.01.-04.02.2022

Weihnachtsfeier: entfällt

Notenschluss, 1. HJ: 28.01.2022

A/B- Klassen

SPS

SEJ

OptiPrax

SPS:

SPS -ITAF: 24.01 und 25.01.2022

SPS Gesprächstage: 24.01-28.01.2022

Zwischenzeugnis/

Halbjahreswechsel: 11.02.2022

Unterrichtswechsel

halbjähriger Fächer: 17.01.21

Prüfungen:

PPH – Prüfung 21.06.2022

LMP/Religion Prüfung 23.06.2022

Kipfl-Prüfung PP 28.06.2022

Kipfl-Prüfung Deutsch 29.06.2022

C-Kurs-Kolloquium _____ 2022

OptiPrax-Kolloquium _____ 2022

Abschlussfeiern:

Abschlussfeier LAB _____ 2022

Abschlussfeier C-Kurs _____ 2022

Abschlussfeier SPS _____ 2022

Abschlussfeier OptiPrax _____ 2022

Ferientermine 2021/2022

Herbst 02.11.-05.11.21
+17.11.21

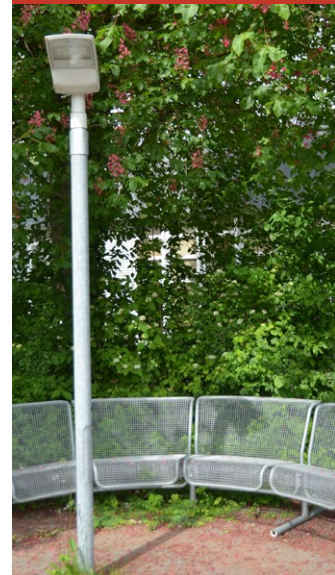
Weihnachten 24.12.-08.01.22

Fasching 28.02.-04.03.22

Ostern 11.04.-23.04.22

Pfingsten 07.06.-18.06.22

Sommer 01.08.-12.09.22





Projektwoche und Tag der offenen Tür am 04.02.2022

Motto des Musiktheaters: „Tu es – zaudere nicht,
habe nicht zu viel Bedenken“

ABGESAGT





Planung der Projektwoche, 31.01.22 – 04.02.22

Datum	Tag	Klasse	To Do
31.01.22	Montag	SPS O1, B-Klassen, OP3.3 A/C	Unterricht in Prüfungsfächern
31.01.22	Montag	A2, OP3.1A/C, OP3.2B/D, SEJ1	Projektwoche
01.02.22	Dienstag	SPS O1, B-Klassen, OP3.3 A/C	Unterricht in Prüfungsfächern
01.02.22	Dienstag	A2, OP3.1A/C, OP3.2B/D, SEJ1	Projektwoche
01.02.22	Dienstag	A2, OP3.1A/C, OP3.2B/D, SEJ1	11.00 – 13.00 Uhr Schulaufführung
02.02.22	Mittwoch	A2, OP3.1A/C, OP3.2B/D, SEJ1	Projektwoche
02.02.22	Mittwoch	SPS O1, B-Klassen, OP3.3 A/C	Lerntag zu Hause

ABGESAGT



Planung der Projektwoche, 31.01.22 – 04.02.22

Datum	Tag	Klasse	To Do
02.02.22	Mittwoch	OP3.3 A/C	15.00 Uhr Schulaufführung
03.02.22	Donnerstag	A2, OP3.1 A/C, OP3.2 B/D, SEJ1	Projektwoche
03.02.22	Donnerstag	B-Klassen, OP3.3 A/C	Briefing für 04.02.22
04.02.22	Freitag	A2, B-Klassen, alle anwesenden OptiPraxklassen, SEJ2, WS	Tag der offenen Tür

ABGESAGT

A1 und A3 sind im Musiktheater involviert.

In den ABD-Klassen und C-Kursen findet regulärer Unterricht statt.

Unterricht an den Tagen der Projektwoche 9.00 - 14.15 Uhr **RBS-B**

Informationen zu den Übungen

Gegliederte Tagesausbildung (A- und B-Kurs)

Um zur Abschlussprüfung zugelassen zu werden, benötigen Sie insgesamt 6 bestandene und abgeschlossene Übungen in den zwei Jahren.

Hierzu zählen:

Zwei Übungen Arbeitsfeld (eine im A-Kurs und eine im B-Kurs), eine Übung Instrumental und drei weitere Übungen. Alle Übungen sind bereits im Stundenplan vermerkt.

Praxisintegrierte Ausbildung (OptiPrax)

Um zur Abschlussprüfung zugelassen zu werden, benötigen Sie insgesamt 6 bestandene und abgeschlossene Übungen in drei Jahren.

Hierzu zählen:

Eine Übung Instrumental (1.Jahr), eine Übung Jugendarbeit/Heilpädagogik (2.Jahr), eine Übung Vernetzung/Kasuistik (3.Jahr) und drei weitere Übungen. Alle Übungen sind bereits im Stundenplan vermerkt.

Gegliederte Abendausbildung (ABD)

Um zur Abschlussprüfung zugelassen zu werden, benötigen Sie insgesamt 6 bestandene und abgeschlossene Übungen.

Hierzu zählen:

Eine Übung Instrumental (optional) und fünf weitere Übungen. Es besteht die Möglichkeit, eine Fortbildung mit mindestens 28 Zeitstunden als Übung anerkennen zu lassen.

Achtung: Die im Stundenplan vermerkten Übungen sind Pflicht, es sei denn, Sie haben Ihr Pflichtsoll bereits erfüllt.

Allgemeine Hinweise:

- es besteht Anwesenheitspflicht
- bei Fehlzeiten über 6 Zeitstunden wird die Belegung der Übung nicht anerkannt (Voraussetzung hierfür ist ein ärztliches Attest, ansonsten muss der Leistungsnachweis mit Note 6 bewertet werden)
- Eine Übung muss in einem Schuljahr abgeschlossen werden!
- Stunden, die für Aktionen (z.B. Musical, Aktionstage...) und Feste, über den normalen Rahmen hinausgehen, werden mit einem Zertifikat belobigt.

Bei Fragen wenden Sie sich bitte an Ihre Klassenleitung.

Hier einige Beispiele für weitere Übungen:

- Trauerpädagogik
- Erlebnis Wasser: Wassergewöhnung – Spielen – Schwimmen mit Kindern
- Erwerb des Rettungsschwimmer*innen Scheins für die Kompetenz, mit Kindern schwimmen zu gehen
- Erlebnispädagogik: „Aufbruch ins Unbekannte“ (lernen außerhalb der Komfortzone)
- City Bound – erlebnisorientiertes, soziales Lernen in der Stadt
- Spielfest für und mit Kindergartenkindern (Planung, Vorbereitung, Durchführung, Auswertung)
- „Was hält mich gesund?“ Berufsspezifische Ausgleichsübungen – Stressbewältigung – Entspannungstechniken
- Yoga für Erwachsene, Yoga für Kinder

Übersicht über belegte Übungen

	Lernfeld	Kurztitel der Übung	Lehrkraft	Note	Kürzel
1.					
2.					
3.					
4.					
5.					
6.					

Bitte bewahren Sie diese Übersicht bis zum Ende der Ausbildung auf!
Um zur Abschlussprüfung zugelassen zu werden, brauchen Sie sechs Übungen und jedes Lernfeld muss abgedeckt sein. Bei Fragen wenden Sie sich bitte an Ihre Klasseitung.



Ersatzstundenregelung

Hinweise für Studierende der A- und B- Klassen

Pandemiebedingte Änderung des Ersatzunterrichts für ausfallenden Unterricht

Aufgrund Ihres Einsatzes im Praktikum während der Schulzeit entfällt Ihnen in der besagten Zeit einiges an Unterricht. Dieser muss aber laut Schulordnung eingebracht werden. Daher haben wir folgende Regelung für Sie erarbeitet.

Neuregelung Ersatzstunden gültig ab dem Schuljahr 2021/22

Jede Lehrkraft, der durch die Blockpraktika Stunden entfallen, erarbeitet einen Arbeitsauftrag für Sie, dessen Bearbeitung dem entfallenden Zeitraum entspricht (Beispiel: vier Wochen Praktikum → acht Stunden Deutsch entfallen → die Arbeitszeit, um den AA zu erledigen, soll ca. acht Stunden umfassen).

Zur Unterstützung der Transparenz und des Zeitmanagements werden die Aufgaben in einer Tabelle von der Klassenleitung für jede Klasse veröffentlicht und vom Klassenteam bis zu den Herbstferien ausgeteilt. Sie können auch als Grundlage für Leistungsnachweise herangezogen werden.

Der Abgabetermin wird durch die Lehrkraft festgelegt.
Die Unterrichtsstunden für den ausfallenden Mathematikunterricht werden ausschließlich von den zuständigen Lehrkräften angeboten.
Wenn die einzubringenden Stunden nicht nachgewiesen werden, gilt das Schuljahr als nicht bestanden.

Sollten Sie bei außerunterrichtlichen Feiern o.Ä. hohes Engagement zeigen, ohne Ersatzstunden dafür angerechnet zu bekommen, kann die Lehrkraft ein Zertifikat ausstellen, das Ihnen mit dem Zeugnis ausgehändigt wird.



**Übersicht über zu erbringende Ersatzstunden im A-Kurs
3 Wo¹ Blockpraktikum + 1 Wo Hospitationspraktikum
Schuljahr 2_/2_**

Fach	Lehrkraft	Arbeitsauftrag/ Thema	Er- satz std.	Eingest. am:	Abgabe- datum	Bestäti- gung Lehrkraft
PML			12			
PML Vert.			8			
PP			8			
PP Vert.			4			
HP			8			
LMP			8			
D			8			
Engl.			8			
Recht			8			
Ges.			8			
MuRhy			12			
Rhy			8			
BEW			8			
Musik			8			
Gitarre			4			
Übung						
Übung						

Mathe			12			
We ²	XXXXXXXX	XXXXXXXXXX	XXX	XXXXX	XXXXXXXXXX	XXXXXXXXXX
Kunst ²	XXXXXXXX	XXXXXXXXXX	XXX	XXXXX	XXXXXXXXXX	XXXXXXXXXX

¹Das Blockpraktikum startet in einer Ferienwoche. Somit entfallen 3 statt 4 Wochen.

²Ku/We sind bereits eingebracht, da die Stunden aufgestockt wurden.

**Übersicht über zu erbringende Ersatzstunden im B-Kurs
3 Wo¹ Blockpraktikum + 1 Wo Infopraktikum
Schuljahr 2_/2_**

Fach	Lehrkraft	Arbeitsauftrag/ Thema	Er- satz std.	Eingest. am:	Abgabe- datum	Bestäti- gung Lehrkraft
PML			12			
PML Vert.			8			
PP			12			
HP			8			
LMP			8			
ETH/RK			8			
D			8			
Engl.			8			
Recht			8			
POLIG			8			
SOZ			8			
MNB			8			
BEW			8			
Musik			8			
Übung						
Übung						
Mathe			12			
We ²	xxxxxxx	xxxxxxxxxxx	xxx		xxxxxxx	
Kunst ²	xxxxxxx	xxxxxxxxxxx	xxx		Xxxxxxx x	

¹Das Blockpraktikum startet in einer Ferienwoche. Somit entfallen 3 statt 4 Wochen.

²Ku/We sind bereits eingebracht, da die Stunden aufgestockt wurden.

Schulkalender 2021/22

2021

August	September	Oktober	November	Dezember	Januar	Februar	März	April	Mai	Juni	Juli
1 So	1 Mi	1 Fr	1 Mo Allerheiligen 44	1 Mi	1 Sa Neujahr	1 Di A	1 Di B-Praktikum	1 Fr	1 So Tag der Arbeit	1 Mi	1 Fr
2 Mo	2 Do	2 Sa	2 Di A- und B-Praktikum	2 Do	2 So	2 Mi	2 Mi B-Praktikum	2 Sa	2 Mo A-Praktikum 18	2 Do	2 Sa
3 Di	3 Fr	3 So Tag der Dt. Einheit	3 Mi A- und B-Praktikum	3 Fr	3 Mo	3 Do	3 Do B-Praktikum	3 So A	3 Di A-Praktikum	3 Fr	3 So
4 Mi	4 Sa	4 Mo A 40	4 Do A- und B-Praktikum	4 Sa	4 Di	4 Fr	4 Fr B-Praktikum	4 Mo	4 Mi A-Praktikum	4 Sa	4 Mo
5 Do	5 So	5 Di	5 Fr A- und B-Praktikum	5 So A	5 Mi	5 Sa	5 Sa	5 Di	5 Do A-Praktikum	5 So Pfingsten	5 Di
6 Fr	6 Mo	6 Mi	6 Sa	6 Mo A 49	6 Do Heilige Drei Könige	6 So B	6 So A	6 Mi	6 Fr A-Praktikum	6 Mo Pfingstmontag 23	6 Mi
7 Sa	7 Di	7 Do	7 So A	7 Di	7 Fr	7 Mo	7 Mo B-Praktikum 10	7 Do	7 Sa	7 Di	7 Do
8 So	8 Mi	8 Fr	8 Mo 45	8 Mi	8 Sa	8 Di	8 Di B-Praktikum	8 Fr	8 So B	8 Mi	8 Fr
9 Mo	9 Do	9 Sa	9 Di	9 Do	9 So B	9 Mi	9 Mi B-Praktikum	9 Sa	9 Mo A-Praktikum 19	9 Do	9 Sa
10 Di	10 Fr	10 So B	10 Mi	10 Fr	10 Mo	10 Do	10 Do B-Praktikum	10 So	10 Di A-Praktikum	10 Fr	10 So A
11 Mi	11 Sa	11 Mo	11 Do	11 Sa	11 Di	11 Fr	11 Fr B-Praktikum	11 Mo	11 Mi A-Praktikum	11 Sa	11 Mo
12 Do	12 So	12 Di	12 Fr	12 So B	12 Mi	12 Sa	12 Sa	12 Di	12 Do A-Praktikum	12 So	12 Di
13 Fr	13 Mo	13 Mi	13 Sa	13 Mo 50	13 Do	13 So A	13 So B	13 Mi	13 Fr A-Praktikum	13 Mo	13 Mi
14 Sa	14 Di	14 Do	14 So B	14 Di	14 Fr	14 Mo % HJ.	14 Mo B-Praktikum 11	14 Do	14 Sa	14 Di	14 Do
15 So	15 Mi	15 Fr	15 Mo 46	15 Mi	15 Sa	15 Di	15 Di B-Praktikum	15 Fr Karfreitag	15 So A	15 Mi	15 Fr
16 Mo	16 Do	16 Sa	16 Di	16 Do	16 So A	16 Mi	16 Mi B-Praktikum	16 Sa	16 Mo	16 Do Fronleichnam 20	16 Sa
17 Di	17 Fr	17 So A	17 Mi	17 Fr	17 Mo % Abschl.-Ki.	17 Do	17 Do B-Praktikum	17 So Ostern	17 Di	17 Fr	17 So B
18 Mi	18 Sa	18 Mo	18 Do	18 Sa	18 Di	18 Fr	18 Fr B-Praktikum	18 Mo Osternachmittag 16	18 Mi	18 Sa	18 Mo
19 Do	19 So A	19 Di	19 Fr	19 So A	19 Mi	19 Sa	19 Sa	19 Di A-Praktikum	19 Do	19 So B	19 Di
20 Fr	20 Mo	20 Mi	20 Sa	20 Mo 51	20 Do	20 So B	20 So A	20 Mi A-Praktikum	20 Fr	20 Mo A-Praktikum 25	20 Mi
21 Sa	21 Di	21 Do	21 So A	21 Di	21 Fr	21 Mo	21 Mo B-Praktikum 12	21 Do A-Praktikum	21 Sa	21 Di A-Praktikum	21 Do
22 So	22 Mi	22 Fr	22 Mo	22 Mi	22 Sa	22 Di	22 Di B-Praktikum	22 Fr A-Praktikum	22 So B	22 Mi A-Praktikum	22 Fr
23 Mo	23 Do	23 Sa	23 Di	23 Do	23 So B	23 Mi	23 Mi B-Praktikum	23 Sa	23 Mo	23 Do A-Praktikum	23 Sa
24 Di	24 Fr	24 So B	24 Mi	24 Fr Heiligabend	24 Mo ITAF 4	24 Do	24 Do B-Praktikum	24 So B	24 Di	24 Fr A-Praktikum	24 So A
25 Mi	25 Sa	25 Mo	25 Do	25 Sa 1. Weihnachtstag	25 Di ITAF	25 Fr	25 Fr B-Praktikum	25 Mo A-Praktikum	25 Mi	25 Sa	25 Mo
26 Do	26 So B	26 Di	26 Fr	26 So 2. Weihnachtstag	26 Mi	26 Sa	26 Sa	26 Di A-Praktikum	26 Do Christi Himmelfahrt	26 So	26 Di
27 Fr	27 Mo	27 Mi	27 Sa	27 Mo 52	27 Do	27 So	27 So B	27 Mi A-Praktikum	27 Fr	27 Mo	27 Mi
28 Sa	28 Di	28 Do	28 So 1. Advent	28 Di	28 Fr	28 Mo	28 Mo B-Praktikum 13	28 Do A-Praktikum	28 Sa	28 Di	28 Do
29 So	29 Mi	29 Fr	29 Mo	29 Mi	29 Sa	29 Di	29 Di A-Praktikum	29 Fr A-Praktikum	29 So A	29 Mi	29 Fr
30 Mo	30 Do	30 Sa	30 Di	30 Do	30 So A	30 Mi	30 Mi	30 Sa	30 Mo	30 Do	30 Sa
31 Di	31 Do	31 So Ende der Sommerzeit	31 Fr Silvester	31 Fr	31 Mo	31 Do	31 Do	31 Do	31 Di	31 Do	31 So

Ferien

AO Wochen

BO Wochen

Abschlussprüfung Kipfl PP und D

Abschlussprüfung PPHP & LMP/ Rel

Termine für Leistungsnachweise

Datum:	Tag:	Fach:	Datum:	Tag:	Fach:



Leistungsnachweise im Schuljahr 2021/22 an der Städtischen Fachakademie für Sozialpädagogik

Bitte tragen Sie die zu erbringenden Leistungsnachweise am Anfang des Schuljahres hier ein:

A-Kurs Klasse:	1.Halbjahr			2.Halbjahr		
	schriftlich, praktisch (zählt x2)	schriftlich, mündlich, praktisch (zählt x1)	Zeugnis:	schriftlich, praktisch (zählt x2)	schriftlich, mündlich, praktisch (zählt x1)	Zeugnis:
Päd./Psych./Heilpäd.						
Ökologie und Gesundheit						
Recht und Organisation						
Literatur- und Medienpädagogik (LMP)						
Englisch						
Deutsch						
Theologie/Religionspäd.						
Ethik						
PMLmG						
Kunstpädagogik						
Werkpädagogik						
Bewegungspädagogik						
Musikpädagogik						
Rhythmik						
Sozialpädagogische Praxis						
Instrumentalunterricht						
Übung 1 (Lernfeld ___)						
Übung 2 (Lernfeld ___)						
Übung 3 (Lernfeld ___)						
Übung 4 (Lernfeld ___)						

B-Kurs und Abend 2/3 Klasse:	1.Halbjahr			2.Halbjahr		
	schriftlich, praktisch (zählt x2)	schriftlich, mündlich, praktisch (zählt x1)	Zeugnis:	schriftlich, praktisch (zählt x2)	schriftlich, mündlich, praktisch (zählt x1)	Zeugnis:
Päd./Psych./Heilpäd.						
Politik u. Ges./ Soziologie						
Math.-nat. Bildung						
Ökologie und Gesundheit						
Recht und Organisation						
Literatur- und Medien- pädagogik (LMP						
Englisch						
Deutsch						
Theologie/Religionspäd.						
Ethik						
PMLmG						
Kunstpädagogik						
Werkpädagogik						
Bewegungspädagogik						
Musikpädagogik						
Rhythmik						
Sozialpädagogische Praxis						
Instrumentalunterricht						
Arbeitsfelder						
Heilpäd. Einr.						
Stationäre KJH						
Hort/Tagesheim						
off. Kind.Jug.Arbeit						
Übung 1 (Lernfeld ___)						
Übung 2 (Lernfeld ___)						
Übung 3 (Lernfeld ___)						
Übung 4 (Lernfeld ___)						
Wahlfach Mathematik						
FHR Englisch						

Opti3.1 Erstes Jahr Klasse:	1.Halbjahr			2.Halbjahr		
UNTERRICHTSFACH	schriftlich, praktisch (zählt x2)	schriftlich, mündlich, praktisch (zählt x1)	Zeugnis:	schriftlich, praktisch (zählt x2)	schriftlich, mündlich, praktisch (zählt x1)	Zeugnis:
Päd./Psych./Heilpäd.						
Politik u. Ges./ Soziologie						
Math.-nat. Bildung						
Ökologie und Gesundheit						
Recht und Organisation						
Literatur- und Medien- pädagogik (LMP						
Englisch						
Deutsch						
Theologie/Religionspäd.						
Ethik						
PMLmG						
Kunstpädagogik						
Werkpädagogik						
Bewegungspädagogik						
Musikpädagogik						
Rhythmik						
Sozialpädagogische Praxis						
Instrumentalunterricht						
Übung Heilpädagogische Einrichtungen						
Übung offene Kinder/ Jugendarbeit						
Übung 1 (Lernfeld ___)						
Übung 2 (Lernfeld ___)						
Übung 3 (Lernfeld ___)						
Übung 4 (Lernfeld ___)						

Opti3.2 Zweites Jahr Klasse:	1.Halbjahr			2.Halbjahr		
UNTERRICHTSFACH	schriftlich, praktisch (zählt x2)	schriftlich, mündlich, praktisch (zählt x1)	Zeugnis:	schriftlich, praktisch (zählt x2)	schriftlich, mündlich, praktisch (zählt x1)	Zeugnis:
Päd./Psych./Heilpäd.						
Politik u. Ges./ Soziologie						
Math.-nat. Bildung						
Ökologie und Gesundheit						
Recht und Organisation						
Literatur- und Medien- pädagogik (LMP						
Englisch						
Deutsch						
Theologie/Religionspäd.						
Ethik						
PMLmG						
Kunstpädagogik						
Werkpädagogik						
Bewegungspädagogik						
Musikpädagogik						
Rhythmik						
Sozialpädagogische Praxis						
Facharbeit (Abgabetermin durch SPP LK)						
Instrumentalunterricht						
Übung Heilpädagogische Einrichtungen						
Übung offene Kinder/ Jugendarbeit						
Übung 1 (Lernfeld ___)						
Übung 2 (Lernfeld ___)						
Übung 3 (Lernfeld ___)						
Übung 4 (Lernfeld ___)						

Opti3.3 Drittes Jahr Klasse:	1.Halbjahr			2.Halbjahr		
UNTERRICHTSFACH	schriftlich, praktisch (zählt x2)	schriftlich, mündlich, praktisch (zählt x1)	Zeugnis:	schriftlich, praktisch (zählt x2)	schriftlich, mündlich, praktisch (zählt x1)	Zeugnis:
Päd./Psych./Heilpäd.						
Politik u. Ges./ Soziologie						
Math.-nat. Bildung						
Ökologie und Gesundheit						
Recht und Organisation						
Literatur- und Medien- pädagogik (LMP						
Englisch						
Deutsch						
Theologie/Religionspäd.						
Ethik						
PMLmG						
Kunstpädagogik						
Werkpädagogik						
Bewegungspädagogik						
Musikpädagogik						
Rhythmik						
Sozialpädagogische Praxis						
Instrumentalunterricht						
Übung Heilpädagogische Einrichtungen						
Übung offene Kinder/ Jugendarbeit						
Übung 1 (Lernfeld ___)						
Übung 2 (Lernfeld ___)						
Übung 3 (Lernfeld ___)						
Übung 4 (Lernfeld ___)						

SEJ Klasse:	1.Halbjahr			2.Halbjahr		
	schriftlich, praktisch (zählt x2)	schriftlich, mündlich, praktisch (zählt x1)	Zeugnis:	schriftlich, praktisch (zählt x2)	schriftlich, mündlich, praktisch (zählt x1)	Zeugnis:
UNTERRICHTSFACH						
Pädagogik und Psychologie						
Deutsch und Kommunikation						
Englisch						
Recht und Verwaltung						
Musik- und Bewegungspädagogik:						
Musikpädagogik						
Kunst- und Werkpädagogik						
Bewegungspädagogik						
Naturwissenschaft und Gesundheit						
Religionspädagogik und ethische Erziehung						
Praxis- und Methodenlehre mit Säuglingsbetreuung						
Sozialpädagogische Praxis						

SPS-O Klasse:	1.Halbjahr			2.Halbjahr		
	schriftlich, praktisch (zählt x2)	schriftlich, mündlich, praktisch (zählt x1)	Zeugnis:	schriftlich, praktisch (zählt x2)	schriftlich, mündlich, praktisch (zählt x1)	Zeugnis:
UNTERRICHTSFACH						
Pädagogik und Psychologie						
Deutsch und Kommunikation						
Englisch						
Recht und Verwaltung						
Musische Gestaltung und Bewegungserziehung:						
Musikerziehung						
Kunsterziehung und Werken						
Bewegungserziehung						
Naturwissenschaft und Gesundheit						
Religionspädagogik und ethische Erziehung						
Praxis- und Methodenlehre mit Säuglingsbetreuung						
Sozialpädagogische Praxis						
Sonstiges						

Die Schüler*innen-Mitverwaltung stellt sich vor!

Wer sind wir?

Die SMV besteht aus Vertreter*innen der SEJ, A- und B- C- und OptiPrax- Klassen, die zu Beginn des Schuljahres von und unter den jeweiligen Klassensprecher*innen gewählt werden.

Wozu sind wir da?

Die SMV wird komplettiert von zwei Verbindungslehrkräften und setzt sich für Anliegen aller Art der Studierenden ein, hält engen Kontakt zu Lehrkräften und der Schulleitung, hilft bei Problemen zwischen den Studierenden und Lehrkräften als Bindeglied und veranstaltet Feste für Studierende über das Jahr verteilt. Wir freuen uns über jedes neue Mitglied und heißen es herzlich willkommen in der SMV! Wir möchten aber auch betonen, dass die Teilnahme in der SMV ein Ehrenamt ist und damit mit einem persönlichen, wöchentlichen Zeitaufwand von 1-2 Stunden und einem gewissen Interesse verbunden ist. Wir treffen uns pro Woche einmal abends an einem festen Termin online per Video-Konferenz und besprechen aktuelle Anliegen, planen kommende Feste und vieles mehr!

Dabei haben wir auch sehr viel Spaß! ☺

Die SMV der FakS:

Da die FakS zahlreiche Ausbildungsgänge hat, ist auch die Studierenden-Vertretung der Schule dementsprechend groß, schließlich sollen die Interessen aller Abteilungen vertreten sein. Die SMV setzt sich deshalb wie folgt zusammen:

SEJ: 2 Stufensprecher*Innen*
A-Kurs: 2 Stufensprecher*Innen
B-Kurs: 2 Stufensprecher*Innen
C-Kurs: 2 Stufensprecher*Innen

OptiPrax 3.1: 2 Stufensprecher*Innen*
OptiPrax 3.2: 2 Stufensprecher*Innen*
OptiPrax 3.3: 2 Stufensprecher*Innen*
*(eine Person pro Block)

Wahlen der Klassensprecher*innen:

Es werden pro Klasse 4 Klassensprecher*innen benötigt: je zwei Max/ zwei Moritz.

Die Wahl der Klassensprecher*innen findet in der ersten Woche der 2. Präsenzphase statt:

Block 1: 11.10.21 - 15.10.21

Block 2: 25.10.21 - 29.10.21

Wahl der SMV (Schüler mit Verantwortung) = Wahl der Stufensprecher*innen

Die Wahl der Stufensprecher*innen findet in der ersten Woche der 2. Präsenzphase statt:

Block 1: 18.10.21 - 22.10.21

Block 2: 08.12.21 - 12.10.21 (Woche nach den Herbstferien)

Alle Klassensprecher*Innen werden zur Wahl der Stufensprecher*innen eingeladen - wählbar sind diejenigen, die Klassensprecher*innen sind und von anderen vorgeschlagen wurden. Selbstverständlich können Stufensprecher*innen der vergangenen Jahre sich erneut wählen lassen. ☺

Alle gewählten Stufensprecher*innen bilden die SMV für das aktuelle Schuljahr 2021/2022.



Wie ist die SMV zu erreichen?

E-Mail: **smv-faks@gmx.de**
Telefonisch: Über WhatsApp (0152 05712522) für eure Anliegen
Persönlich: Ihr könnt uns jederzeit in der Schule ansprechen, wenn ihr uns seht oder uns über Teams kontaktieren

Wir haben ein offenes Ohr für Anliegen, Wünsche und Verbesserungsvorschläge aller Art und stehen euch bei Problemen gerne beratend und vermittelnd zur Seite!

Die neue SMV ist gewählt!

Das sind eure Vertreter*innen für das Schuljahr 2021/22



Paul Spira Opti 3.2.B,
Leoni Binternagel Opti 3.1A,
David Byrne Opti 3.3.A

Hinten: Marco Walter B-Kurs, Ivana Jelic B-Kurs,
Leonora Jaha Opti 3.3.B
Mitte: Baran Aslan A-Kurs, Jana Lamaa A-Kurs,
Sophie Wolf Opti 3.1.B
Vorne: Lea Gonschorek Opti 3.2A,
Stefanie Grimm Opti 3.2C, Viola Sula Opti 3.1B

Hilfreiche Adressen

Materialien für das kreative Angebot

www.wehrfritz.de, www.Als-Verlag.de,
Braun@schulbedarf.de, www.schulbedarf.de

Idee im Mathäser/Untergeschoss
Bayerstraße 3-5, 80336 München
089/54 54 19 12
www.idee-shop.com

- Eine kleine Auswahl an Kreativmaterial gibt es in vielen
grossen Pflanzen- und Blumengeschäften -

Information, Beratung und Infomaterial Jugendinformationszentrum

Sendlingerstr. 7 im Innenhof oder Oberanger 6,
80331 München
Tel: 089/550 521 50, Fax: 089/550 521 51
info@jiz-muenchen.de, www.jiz-muenchen.de

- 1000 Broschüren zu allen möglichen
Themen kostenlos -

Stadtmuseum München

www.muenchner-stadtmuseum.de
St.-Jakobs-Platz 1, 80331 München
Tel. 089/233-22370, Fax 089/233-25033

- Modell Stadt München, ständige
Puppentheaterausstellung, viele Veranstaltungen -

Kunst und Spiel

Leopoldstraße 48, 80802 München
Telefon 089/38 16 27 -0
Telefax 089/38 16 27 51
E-Mail: info@kunstundspiel.de
www.kunstundspiel.de

Kinder- und Jugendbibliothek im Gasteig

Rosenheimer Straße 5, 81667 München
089/48 09 8-33 38

Physik, Chemie, Mechanik, Wissen

Deutsches Museum Shop/Insel

Museumsinsel 1, 80331 München
Tel.: 089/21 38 38 92
E-Mail.: info@deutsches-museum-shop.com

www.Deutsches-Museum.de

Deutsches Museum Shop/ Innenstadt

Rindermarkt 17, 80331 München
Tel.: 089/24 20 38 58
Viele Papiermodelle/ Ideenbörse

- Scheinwerferfolien, Veranstaltungsbedarf,
Bühnentechnik -

Stadtinformation im Rathaus

Marienplatz 8, 80331 München
Tel.: 089/233-96500
Fax: 089/233-30030
E-Mail: tourismus.gs@muenchen.de



Stadtmuseum
- ständige Ausstellung-

Münchner Theater für Kinder

Dachauer Str. 46
80335 München
info@muenchner-theater-fuer-kinder.de
www.mtfk.de
Theaterkasse: 089/595454
oder 089/593858

Kinderkunsthhaus München

Siegesstr. 23, 80802 München
Tel.: 089/330 35 77-0, Fax 089/330 35 77-2
E-Mail.: mail@kinderkunsthhaus.de
- Mitmachhaus für Kleine und Große -

Kindermuseum München/ im Hauptbahnhof

Arnulfstraße 3, 80335 München
Tel.: 089/54 04 644 - 0
E-Mail: info@kindermuseum-muenchen.de
www.kindermuseum-muenchen.de
-Interessante Mitmachgeschichten-

KuKi - Kunst für Kinder e.V.

Leopoldstr. 61, 80802 München
Tel. 089/36108171
E-Mail: schatzsuche@kuki-muenchen.de,
www.kuki-muenchen.de
- Viele Mitmachprojekte-

Museumspädagogisches Zentrum

Infanteriestr. 1, 80797 München
Tel.: 089/12 13 23 23
Fax.: 089/12 13 23 26
www.mpz.bayern.de
E-Mail: mpz@mpz.bayern.de



Spielzeugmuseum im alten Rathausurm

Marienplatz 15, 80331 München
Tel.: 089/29 40 01

Tchaka - Erlebnispädagogisches Zentrum
KJR München-Stadt, Haus der Jugendarbeit
Rupprechtstr. 29 /3. Stock, 80636 München
Tel.: 089/12 16 38 88
E-Mail: tchaka@kjr-m.de, www.tchaka.de
- vom Kajak bis Karabiner, hier kann man sich alles zur Erlebnispädagogiktour ausleihen-



München für Kinder: Kostenlose Angebote:
www.muenchen.de/freizeit/kostenlose-tipps-fuer-kinder-in-muenchen.html

Pomki - das offizielle Kinderportal der Landeshauptstadt München

Pomki.de ist das offizielle Kinderportal der Landeshauptstadt München. Während auf dem Portal muenchen.de Informationen rund um München vor allem Erwachsene aufbereitet werden, liefert Pomki.de neben Tipps und Hinweisen tolle Mitmachaktionen und einen großen Veranstaltungskalender mit Events speziell für Kinder. Das Kinderportal wird von einem Team des Stadtjugendamtes aktuell betreut und umfasst über 1600 Seiten mit Spielen, Informationen, Sachen zum Lachen und Terminen.
www.muenchen.de/veranstaltungen/events/kinder/pomki.html

Angebote für Kinder und Jugendliche im Kreisjugendring

www.kjr-m.de/fileadmin/KJR_Daten/PDF/Publikationen/kjr_gb_angebote2013.pdf

mini.musik begeistert Kinder für Klassik

mini.musik bietet professionelle Mitmachkonzerte mit klassischer und moderner Musik für Kinder von 3 bis 7 Jahren und ihre Familien – entwickelt und durchgeführt von Experten der Musikvermittlung. Musikalische Bildung im Konzertsaal - mit Freude am Spiel!
www.mini-musik.de

Veranstaltungskalender für Kinder in München

www.muenchen.de/veranstaltungen/events/kinder.html

Kinderkonzerte

die-taschenphilharmonie.de/konzerte-termine/kinderkonzerte/
Eingebettet in eine Geschichte, die sich Dirigent Peter Stangel um die Musik herum ausgedacht hat und die er selbst erzählt, kommen die Kinder auf spielerische und spannende Weise mit anspruchsvoller Musik in Berührung. Die Konzerte dauern kindgerecht 45-60 Minuten und werden für Kinder ab 3-4 Jahren empfohlen. Unsere Kinderkonzerte gibt es auch im Abo – mit Kinder-Aboheft zum Rätseln und Schmöckern. Dieses Konzertformat gibt es auch für Kitas und Schulen.

KINDERKUNSTHAUS MÜNCHEN

www.kinderkunsthaus.de
In der gemeinnützigen, offenen und generationsübergreifenden Kreativwerkstatt, können Kinder und Erwachsene selbstbestimmt mit traditionellen und modernen Gestaltungstechniken aktiv werden.

Beratung und Hilfe

Stadtjugendamt, Orleansplatz 11, 81667 München, Tel.: 089/233-1

Kreisjugendamt, Mariahilfplatz 17a, 81541 München, Tel.: 089/6221-1

Finanzen und Wohnen

- **Amt für Ausbildungsförderung**, www.das-neue-bafoeg.de, Neuhauserstr. 39, 80331 München, Tel.: 089/233-96266
- **Wohnheime-Verzeichnis**, www.jiz-muenchen.de/wohnheime
- **Übersicht Geld**, www.sozialleistungen.info
- **Unterkunft in Notfällen** (z.B. bei Gewalt) www.inobhutnahme-muenchen.de
- **Zentrale Wohnungslosenhilfe**
Franziskanerstr. 6-8, 81669 München, Info-Tel.: 089/233-40001 Fax: 089/233-40500, wohnungsamt.soz@muenchen.de

Schule

- **Bildungs- und Weiterbildungsberatung der Landeshauptstadt München**, Schwanthalerstraße 6, 1. Stock, 80336 München, Tel.: 089/233-26567, Fax: 089/233-25817, bildungsberatung@muenchen.de
- **Internationale Schul- und Bildungsberatung**, Tel.: 089/233-26874, www.muenchen.de/Rathaus/scu/bildber/internat/202053/index.html
- **Bildungsberatung und Zentraler Schulpsychologischer Dienst**, Tel.: 089 233-66500
- **Schulärztliche Sprechstunden**, Referat für Gesundheit und Umwelt, Bayerstr. 28a, 80335 München, Tel.: 089/233-47924, Sprechstunde: Montag - Donnerstag von 13.30 - 15.00 Uhr

Rund um die Frauen

- **IMMA/Sexueller Missbrauch**, Tel.: 089/23 88 91-10, www.imma.de
- **Frauen-Notruf**, Tel.: 089/76 37 37, www.frauennotrufmuenchen.de
- **Frauenhilfe München**, Tel.: 089/35 48 30
- **Schwangerschaftsberatung**, Diakonie, Landwehrstr. 15 Rgb., 80336 München, Tel.: 089/59 04 81 50, www.ebz-muenchen.de
- **Pro Familia**, Türkenstr. 103, 80799 München, Tel.: 089/33 00 84-0 Fax: 089/33 00 84 16
- **Hilfe bei Zwangsheirat**, Telefonnotruf 08004151616
- **Mina**, Ausbildung für junge Mütter, Isartalstr.

Rund um die Männer

- **Münchner Informationszentrum für Männer e.V.**, Tel.: 089/53 49 55 6
- **kibs** (Beratungsstelle für Jungen bei sexueller oder häuslicher Gewalt)
Tel.: 089/31 71 6-9120

Gesundheit

- **Suchthotline** - anonyme Telefonberatung zu allen Fragen rund um Sucht, Tel.: 089/28 28 22, Tal 19
- **Gesundheitsamt München**, Dachauer Str. 90, 80335 München, Tel.: 089/233-96300
- **Städt. Drogenberatung München**, Bayerstr. 28 a, 80335 München
Tel.: 089/233-47964, Fax 089/233-47963, drogenberatung.rgu@muenchen.de

Krisendienste und Beratung

- **Die Arche** - Hilfe in Lebenskrisen/Suizid, Tel.: 089/33 40 41, www.die-arche.de
- **Therapeutensuche**, www.kvb.de
- **Psychotherapeutische Ambulanz**, MAP Tel.: 089/27 15 96 6, www.mapev.de
- **Telefonseelsorge**, Tel.: 0800-111 0 111 oder Tel.: 089/59 04 8-110, www.ev-telefonseelsorge-muenchen.de
- **Jugendinformationszentrum**, Sendlingerstr. 7, 80331 München, 089/55 05 21 50, www.jiz-muenchen.de
- **Sozialpsychiatrischer Dienst Stadtmitte**
Bayerstraße 28a, 80335 München, Tel.: 089/233-47947, Fax 089/233-47948
- **Psychologischer Krisendienst**, Tel.: 089/72 95 96 0

Schulberatung an der Fachakademie

Beratung

Brigitte Illek, Schulpsychologin und Dozentin für Pädagogik und Psychologie

Persönliche Sprechstunde

Dienstag, 10.30 bis 12.00 Uhr, Raum 422

Vereinbarung eines Termins

E-Mail an brigitte.illek@faks.muenchen.musin.de oder

SMS an die Handynummer 01520 16 57259

Bitte geben Sie immer Ihren Namen und die Klasse an!

Gabi Reichhelm, Dipl.-Soz.päd., Familientherapeutin

Persönliche Sprechstunde

Dienstag, 9.50 bis 10.30 Uhr, Raum 421

Vereinbarung eines Termins

E-Mail an gabi.reichhelm@muenchen.de oder

SMS an die Handynummer 01520 16 57578

Berufsschulsozialarbeit Dominique Rao, Sozialpädagogin,

Raum B133 in der Ruppertstraße 3, Telefon 089/233-64412 oder d_rao@icloud.com

Mädchen-/Frauenbeauftragte Andrea Sir

Jungen-/Männerbeauftragter n.n.

Inklusionsbeauftragte: Rita Donhauser

→ Informationen zu Beratungsterminen und Sprechzeiten entnehmen Sie bitte der Website.

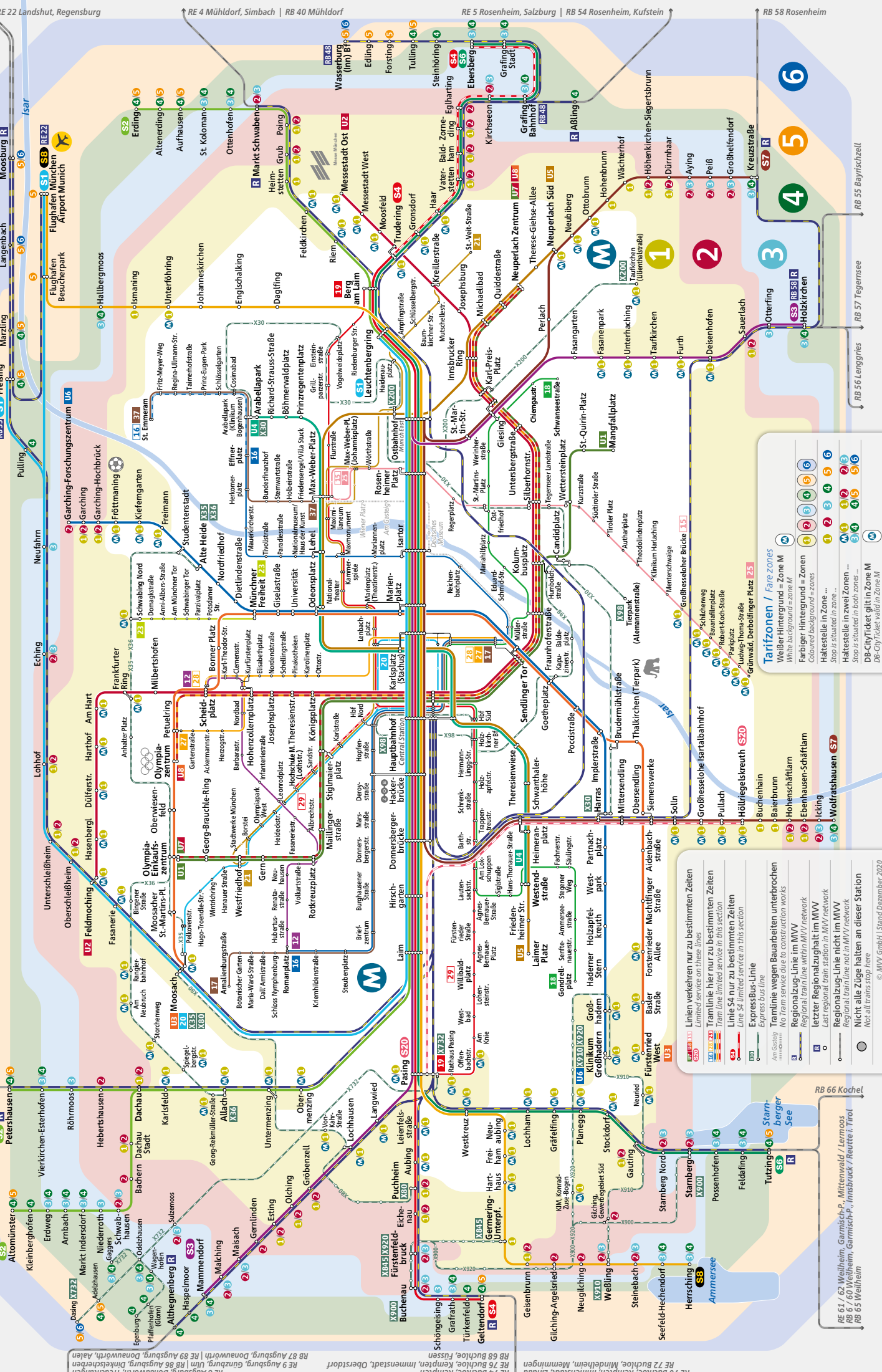
Sonstige Zuständigkeiten

Verbindungslehrkräfte Frau Meldau-Schreck, Herr Armin Anstett

verbindungslehrkraefte_faks@web.de

Kulturbereich (Theaterkarten etc.) Frau Schilling

Auslandspraktikum/Erasmus+ Dr. Michael Leidner



Tarifzonen / Fare zones

Weißer Hintergrund = Zone M
 Weißer Hintergrund = zone M
 Farbiger Hintergrund = Zonen
 Coloured background = zones
 Haltestelle in Zone ...
 Stop is situated in zone...
 Haltestelle in zwei Zonen ...
 Stop is situated in both zones...
 DB-CityTicket gilt in Zone M
 DB-CityTicket valid in Zone M

U1, U2, U3 Linien verkehren nur zu bestimmten Zeiten
 Limited service on these lines
U6, U7, U8 Tramlinie hier nur zu bestimmten Zeiten
 Tram line limited service in this section
S1, S2, S3 Linie S4 nur zu bestimmten Zeiten
 Line S4 limited service in this section
S7 ExpressBus-Linie
 Express bus line
S20 Tramlinie wegen Bauarbeiten unterbrochen
 No tram service due to construction works
R Regionalzug-Linie im MVV
 Regional train line within MVV network
M Letzter Regionalzug halt im MVV
 Last regional train station in MVV network
U Regionalzug-Linie nicht im MVV
 Regional train line not in MVV network
○ Nicht alle Züge halten an dieser Station
 Not all trains stop here

Verhalten bei Notfällen

Im Notfall bitte Ruhe bewahren, Lage einschätzen.
Entsprechend der Situation alarmieren Sie bitte:

Sekretariat Schlierseestr. 089/233-43750
Sekretariat Ruppertstr. 089/233-64500

Allgemeiner Polizei-Notruf 110

Feuerwehr/Rettung/Notarzt 112

Polizei-Inspektion 23/Giesing 089/69345-0
Polizei-Inspektion 14/Westend 089/543320

Vorkommnisse auf jeden Fall im Sekretariat und bei der Schulleitung melden.

Evakuierung

feuerrechtliche Fluchtwege unbedingt einhalten

- Rechtzeitig über Fluchtwege und Sammelpunkte informieren .
- Klassen-/Kursweise den Sammelpunkt aufsuchen (s. Info-Tafeln in den Räume).
- Zufahrtswege für die Feuerwehr bitte freihalten.

Verhalten bei Unfällen und akuten Erkrankungen

Im A- und B- Kurs sind je Klasse Ersthelfer/innen unter den Studierenden zu bestimmen. Erste-Hilfe-Maßnahmen auf Meldezettel (im 1. Hilfe Koffer) dokumentieren und im Sekretariat abgeben. Entnommene Materialien dem Sicherheitsbeauftragten (Herr Welte) melden.

Im SPS sind die Lehrkräfte für die Durchführung der Erste-Hilfe-Maßnahmen zuständig.

Bei Erste-Hilfe-Maßnahmen, die über die Ersthelfer/innenmaßnahmen hinausgehen, Rettungsdienst oder Notarzt 112 informieren



Diese Bestätigung wird ausgefüllt und unterschrieben im Schülerbogen abgelegt und verbleibt dort bis zum Austritt aus der Fachakademie.

• **Bestätigung**

Ich habe das Informationsheft der Städtischen Fachakademie für Sozialpädagogik München-Giesing erhalten.

Folgende Inhalte habe ich zur Kenntnis genommen und stimme ihnen zu:

1. Sämtliche im Terminplaner 2021/22 beschriebenen Regelungen einschließlich Fehlzeitenregelung habe ich zur Kenntnis genommen.
2. Nutzungsordnung für die EDV-Einrichtungen an der Schule

Mit der Nutzungsordnung erkläre ich mich einverstanden und erkenne diese für die Benutzung der schulischen Medienausstattung an. Mir ist bekannt, dass die Schule den Datenverkehr protokolliert, zeitlich begrenzt speichert und auch Stichproben vornimmt. Eine Einsichtnahme in verschickte und empfangene E-Mails kann stichprobenartig oder im Einzelfall erfolgen. Bei einem Verstoß gegen gesetzliche Vorschriften ist mit zivilrechtlichen oder strafrechtlichen Folgen zu rechnen. Der Einrichtung einer E-Mail für den schulischen Gebrauch, die den Vor- und Nachnamen und die Domain der Schule enthält (vorname.name@musterschule.de), stimme ich zu.

3. Veröffentlichung von Fotos und/oder Videos ohne personenbezogene Daten

Ich erkläre ich mich einverstanden, dass Fotos und/oder Videos vom Unterricht oder schulischen Veranstaltungen, auf denen ich zu sehen bin von der Schule für folgende Zwecke verwendet werden dürfen:

- Print-Veröffentlichung in Informationsmaterialien
- Veröffentlichung auf der Schul-Homepage

Die Schule verpflichtet sich die Fotos und/oder Videos ohne personenbezogene Daten zu veröffentlichen.

München, _____

Name d. Studierenden in Druckbuchstaben

Klasse

Unterschrift



Landeshauptstadt
München
**Referat für
Bildung und Sport**

Städt. Fachakademie
für Sozialpädagogik
München Giesing



**Digitales
Schwarzes
Brett - mobile**
Pläne, Aushänge
und News
überall abrufbar!



Untis Mobile

Der Stundenplan kann auch
als App abgerufen werden.
Hier gehts zum Download
von Untis Mobile

